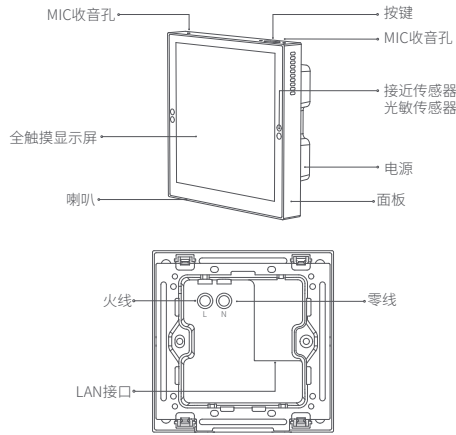




集悦智慧面板 S1 使用说明

产品介绍

Aqara集悦智慧面板 S1是智能家庭控制中心，同时内置语音助手，您可以通过语音直接控制智能家庭设备。该设备可以实现Wi-Fi、Zigbee设备之间的互联互通，并且管理和控制智能场景，让你方便快捷的控制您的智能设备。



安全咨询及注意事项

- 1、本产品安装过程中涉及强电，需由专业人员依照电工规范和产品说明书进行安装；
- 2、本产品仅限室内使用，请勿在潮湿环境或室外使用；
- 3、本产品仅适用于海拔 2000 米以下地区安全使用；
- 4、注意防潮，请勿将水或其他液体泼洒到本产品上；
- 5、请勿将本产品置放于靠近热源的地方；
- 6、请勿尝试自行维修本产品，应由授权的专业人士进行此项工作；
- 7、永久性连接式设备，应当在设备外部装上便于触及到的断开装置(额定值6A)，断开装置和设备必须由专业人员安装；
- 8、请勿使用尖锐物品刮划触摸屏。

用户须知

- 1、本产品为支持HomeKit的配件，推荐使用最新版iOS或iPadOS。
- 2、要远程控制支持HomeKit的配件或设置自动化，需要安装一台HomePod或Apple TV或一台已设为家居中枢的 iPad，建议将软件和操作系统更新到最新版本。
- 3、网关与iPhone、iPad、Apple Watch、HomePod或Mac之间的通讯受HomeKit 技术保护。
- 4、使用带有Works with Apple的徽章，意味着该配件经过专门设计，可与徽章中所标识的技术配合使用，并且已通过开发者认证，符合Apple性能标准，Apple 不对此产品的操作或其符合的安规标准负责。

快速设置

1、下载客户端

在应用商店搜索“Aqara Home”或扫描以下二维码下载“Aqara Home”App。



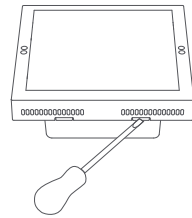
2、安装方法

⚠ 安装前请确认电源总闸已关闭！

- ❶ 选择网关安装位置：网关最好离家中路由器2-6米左右，网关和路由器之间以及网关周围避免出现金属遮挡物。

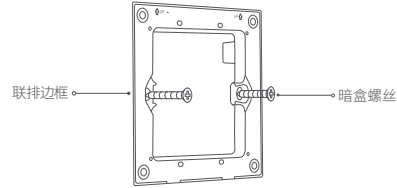


❷ 使用一字螺丝刀撬开面板。



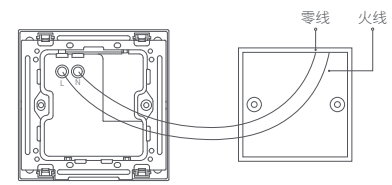
❸ 请打开联排边框后使用螺丝固定联排边框到接线盒。如果不需要联排边框安装，请跳过该步骤。

*螺丝扭矩请勿超过0.7N·m。
*强烈建议使用配套的联排边框(单联排)，产品型号为：LPBK04LM。



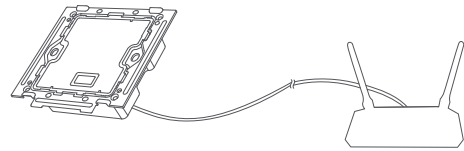
❹ 使用螺丝刀拧松电源背面接线柱螺丝，将火线和零线分别接入设备的 L 孔和 N 孔，确认接线正确后，拧紧接线柱螺丝。

*仅作参考：火线一般为红色导线，零线一般为蓝色或黑色导线。



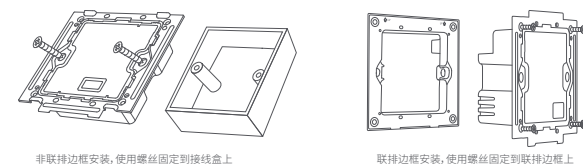
❺ 若需要网关和路由器之间使用有线网络通讯，请使用网线将网关网口和路由器LAN口连接起来；请确保网线插接牢靠，并且路由器端的网线连接稳定。

*网线连接建议使用超五类以上的网线，同时网线的距离不超过50米。

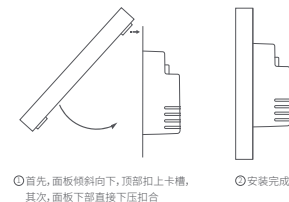


❻ 使用附送的螺丝将设备固定到墙壁接线盒上或者联排边框上。

*螺丝扭矩请勿超过0.7N·m。



❼ 设备底盒固定完成后请按照如下操作方法扣上面板。



*请仔细阅读本说明书并妥善保管

制 造 商：深圳绿米联创科技有限公司
地 址：深圳市南山区桃源街道留仙大道塘岭路1号金骐智谷大厦8楼
服务网址：www.aqara.com/support
服务电话：400-990-7930

❶ 给设备上电，等设备屏幕正常显示且进入入网提示页面。



❷ 请将手机尽量靠近设备进行连接，同时请确保手机与设备处于同一Wi-Fi网络(2.4GHz或5.8GHz)。

❸ 打开Aqara Home App，点击首页右上角“+”，选择“集悦智慧面板 S1”或者点击右上角图标扫描屏幕上二维码，并且依照App指示进行操作。

*若要接入Apple HomeKit，请根据App和设备屏幕上的提示，扫描或手动输入屏幕上的HomeKit 设置代码进行添加。添加成功后，即可在Apple“家庭”App查看到设备。

❹ 如添加失败，请在面板上选择重试，在App上重试添加。如需帮助请查询：www.aqara.com/support。

如果设备添加失败，请确认以下几点：

- * Wi-Fi名称或密码包含不支持的特殊字符，导致无法连接路由器，请修改成常用的字符后再试；
- * 设备暂时不支持WPA/WPA2企业级的Wi-Fi网络；
- * 检查路由器是否开启Wi-Fi防蹭设置，导致设备无法正常联网；
- * 检查路由器是否开启AP隔离，导致手机在局域网内无法搜索到设备；
- * 建议不要连接桥接网络。

如果HomeKit绑定失败，请确认以下几点：

- * 提示“无法添加配件”。由于反复多次添加失败，导致iOS系统缓存的错误信息无法释放，请重启iOS设备并重置设备后再试。若仍失败，请检查路由器兼容性，并尝试更换其他路由器再试。
- * 提示“配件已添加”。请重启iOS设备并重置设备后，采用手动输入HomeKit设置代码方式重新添加。
- * 提示“未找到配件”。请重置设备后，等待3分钟后，采用手动输入HomeKit设置代码方式重新添加。

3、使用

添加子设备：面板添加成功后，请参考子设备说明书进行添加子设备的操作。

4、重置设备

面板添加成功后，进入系统设置页面，根据面板上信息提示操作，对设备进行恢复出厂操作。

5、语音控制

该产品内置语音助手，您可以通过语音指令直接控制智能设备或者查询相关状态。你可以说：

- “嗨 小乔，打开客厅窗帘”
- “嗨 小乔，明天天气怎么样”
- “嗨 小乔，我回来了”
- “嗨 小乔，卧室温度是多少”

* 以上页面中的产品图片及屏幕内容仅作参考，实物产品效果(包括但不限于外观、颜色、尺寸)和屏幕显示内容(包括但不限于背景、UI、配图)可能略有差异，请以实物为准。
*如遇必要情形，而对上述内容进行修改和调整，恕不专门通知。

产品中有害物质的名称及含量

部件名称	有害物质					
	铅(Pb)	汞(Hg)	镉(Cd)	六价铬(Cr(VI))	多溴联苯(PBB)	多溴二苯醚(PBDE)
塑料件	0	0	0	0	0	0
电子元器件	0	0	0	0	0	0
PCB板	0	0	0	0	0	0
金属接线柱	X	0	0	0	0	0
其他五金件	0	0	0	0	0	0

本表格依据SJ/T 11364的规定编制。
O:表示该有害物质在该部件所有均质材料中的含量均在GB/T 26572规定的限量要求以下。
X:表示该有害物质至少在该部件的某一均质材料中的含量超出GB/T 26572规定的限量要求。

基本参数

产品型号：ZN2K11LM
CMIIT ID：2020AP14232
网 口：10/100Mbps以太网
执行标准：GB 4943.1-2011,GB/T 9254-2008,GB/T 17618-2015
无线连接：Wi-Fi IEEE 802.11 a/b/g/n/ac 2.4GHz/5.8GHz, Zigbee3.0 IEEE802.15.4, Bluetooth

产品尺寸：86x86x35mm
工作温度：-10°C~+40°C
工作湿度：0~95% RH, 无冷凝

- * 该产品的无线电发射设备型号核准代码印于产品机身
- * Bluetooth®文字商标和徽标为蓝牙技术联盟的注册商标，深圳绿米联创科技有限公司对此类商标的任何使用均已获得许可。其他商标和商品名称为其各自所有者所有。

微功率设备声明

- 1、本产品使用的Zigbee 技术符合“微功率短距离无线电发射设备目录和技术要求”中通用微功率设备F 类设备的技术要求，用于数据传输应用。采用一体化天线，控制、调整及开关等使用方法请参考产品说明书中相关内容；
- 2、不得擅自改变使用场景或使用条件、扩大发射频率范围、加大发射功率(包括额外加装射频功率放大器)，不得擅自更改发射天线；
- 3、不得对其他合法的无线电台(站)产生有害干扰，也不得提出免受有害干扰保护；
- 4、应当承受辐射射频能量的工业、科学及医疗(ISM)应用设备的干扰或其他合法的无线电台(站)干扰；
- 5、如对其他合法的无线电台(站)产生有害干扰时，应立即停止使用，并采取措施消除干扰后方可继续使用；
- 6、在航空器内和依据法律法规、国家有关规定、标准划设的射电天文台、气象雷达站、卫星地球站(含测控、测距、接收、导航站)等军民用无线电台(站)、机场等的电磁环境保护区域内使用微功率设备，应当遵守电磁环境保护及相关行业主管部门的规定；
- 7、禁止在以机场跑道中心点为圆心、半径5000 米的区域内使用各类模型遥控器；
- 8、微功率设备使用时温度和电压的环境条件与本产品相同。

保修说明

本产品售后服务严格依据《中华人民共和国消费者权益保护法》、《中华人民共和国产品质量法》实行售后三包服务，服务内容如下：

一、保修政策

在三包有效期内，您可以依照本规定免费享受退货、换货、维修的服务，退货、换货、维修应当凭发票办理。

- 1、签收次日起7天内无理由退货(电商购买渠道)，由用户承担物流费用；
- 2、本产品出现《产品性能故障表》所列性能故障的情况，经售后服务中心检测确定后，可以免费享受如下服务。

服务类型	服务政策
退货	自签收次日起7天内产品质量原因退货
换货	自签收次日起15天内产品质量原因换货
维修	自签收次日起1年内产品质量原因维修

友情提示：因运输过程中需使用包装箱保证产品运输安全，建议您自签收次日起至少保留包装箱30天。

二、产品性能故障表

名 称	性能故障
集悦智慧面板 S1	1、因结构或者材料因素造成表面裂损 2、按键失效 3、控制功能失效 4、WiFi或以太网连接失效 5、Zigbee连接失效 6、蓝牙连接失败 7、屏幕触摸失效 8、屏幕不能完整显示内容

三、非保修条例

- 1、未经授权维修、误用、碰撞、疏忽、滥用、进液、事故、改动、不正确的使用非本产品配件，或撕毁、涂改标贴、防伪标记；
- 2、已超过三包有效期；
- 3、因不可抗力造成的损坏；
- 4、不符合《产品性能故障表》所列性能故障的情况；
- 5、因人为原因导致本产品及其配件产生《产品性能故障表》所列性能故障。